

LAMELOVÉ SKRÝTÉ DVEŘE

NACHÁZÍME SE V OBCI KOBYLÍ V OBJEKTU VINÁŘSTVÍ SEKT JAN PETRÁK. SKRÝTÉ LAMELOVÉ DVEŘE DOPLNÍJÍ ULIČNÍ FASÁDU A ZACHOVÁVÁJÍ CELISTVOST BUDOVY. DVEŘE JSOU SITUOVÁNY V PŘEDNÍ ČÁSTI STAVBY KDE SLOUŽÍ JAKO VSTUPNÍ DVEŘE A ZÁROVEŇ SPOLU S PŘESAHEM STŘECHY TVOŘÍ ZAVĚTRÍ. DVEŘE JSOU OTEVÍRÁVÉ DO VNITŘNÍHO PROSTORU, ODKUD SE VSTUPUJE DO VINOTÉKY, NA VENKOVNÍ TERASU A DO UBYTOVACÍCH PROSTOR. DVEŘE JSOU TVOŘENY SESTAVOU MODŘINOVÝCH LEPENÝCH LAMEL A OCELOVÝCH DISTANČNÍKŮ. HLAVNÍ IDEOU BYLO VYTVOŘENÍ DVEŘÍ, KTERÉ NEBUDOU NA PRVNÍ POGLED VIDĚT A SAMI O SOBĚ BUDOU ZNAZORŇOVAT PROVOZNÍ DOBU VINOTÉKY. DALŠÍM KRITÉRIEM BYLO POUŽITÍ KOVÁNÍ, KTERÉ NEBUDE NA PRVNÍ POHLED VIDĚT, ABY BYLO VŠECHNO ZAPUŠTĚNÉ A ZALICOVANÉ S HRANOU LAMELY, OTÁČENÍ DVEŘÍ PROBÍHÁ V OSE JEDNÉ Z LAMEL A JE SKRÝTÉ UVNITŘ DÍKY TOMU NENÍ VŮBEC PATRNÉ, ŽE SE ZDE DVEŘE NACHÁZÍ.

MONTÁŽNÍ NÁVOD

MONTÁŽNÍ NÁVOD JSI ROZDĚLÍME NA NĚKOLIK ETAP:

1. V TĚTO ETAPĚ SE UMÍSTÍ LAMELY 120x80mm (4ks), KTERÉ JSOU PŘES CELOU VÝŠKU DVEŘÍ. KOTVENÍ BUDE POMOCÍ POZINKOVÝCH ŮHELNÍKY K POZEDNICI, LAMELA VŽDY PŘILEHÁ Z JEDNÉ STRANY KE KROKVY, OTVOR, KTERÝ MEZI SEBOU VYTVOŘÍ BUDE PRO NAŠE DVEŘE.

2. NYNÍ PŮJDEME K SESTAVENÍ DVEŘÍ. V PRVNÍ ŘADĚ SI KONTROLUJEME KOMPLETNÍ DODÁVKU MATERIÁLU. TA ČINÍ JEDNU POČÁTEČNÍ LAMELU 120x80mm S OSAZENOU VNITŘNÍ NEREZOVOU KULATINOU (PŘESA H NA KAŽDOU STRANU 78MM A DVĚMI NA KOLMO NAVAŘENÝMI KULATINAMI S UPRAVENÝMI KONCI PRO PODLOŽKU A NÍZKOU MATICI (M30 ZB), KONEC NEPŘESAHUJE. DÁLE JSOU DODÁVKOU TŘI VNITŘNÍ LAMELY 120x80mm, KTERÉ MAJÍ OPRACOVANÉ KONCE PRO UMÍSTĚNÍ DISTANČNÍKU, ABY BYL ZALICOVANÝ S POUVRCHEM LAMELY, POTÉ NÁSLEDUJE KONCOVÁ LAMELA, TĚŽ 120x80mm ALE TA MÁ KAŽDOU STRANU JINOU. Z JEDNÉ STRANY JE OPRACOVÁNA JAKO STŘEDOVÉ LAMELY A Z DRUHÉ MÁ JEN VÝŘEZ PRO SKRYTÍ PODLOŽKY A MATICE. DALŠÍ POLOŽKU JSOU OCELOVÉ DISTANČNÍKY (8ks) S POZINKOVOU ÚPRAVOU.

3. KDYŽ VŠE MÁME ZAČNEME DVEŘNÍ DÍL SESTAVOVAT. ZAČNEME POČÁTEČNÍM DÍLEM, A NASUNEME NA KAŽDOU TYČ JEDEN DISTANČNÍK, POTÉ NÁSLEDNĚ NASUNEME STŘEDOVOU LAMELU A TAKTO POKRAČUJEME AŽ PO KONCOVOU LAMELU, NA ĚOUHAJÍCÍ KONEC NASADÍME PODLOŽKU A NAŠROUBUJEME MATICI, KTEROU DOTÁHNEME KLÍČEM. NYNÍ JE DVEŘNÍ DÍL HOTOVÝ.

4. PŘED OSAZENÍM DVEŘNÍHO DÍLU JE JŠTĚ POTŘEBA UKOTVIT SPODNÍ A HORNÍ UCHYCENÍ DVEŘÍ.

5. SPODNÍ UCHYCENÍ JE VLOŽENÉ A ZAROVNANÉ DO ÚROVNĚ DLAŽBY, TAKŽE NEJPRVE VYVRTÁME VRTÁKEM (ø32mm) DÍRU DO BETONU NA ULOŽENÍ SPODNÍ ČÁSTI DOLNÍHO UCHYCENÍ A DALŠÍ ČTYŘI MENŠÍ OTVORY (ø10mm) PRO KOTVY. VYVRTANOU DÍRU VYČISTÍME A DÁME DO ORVORŮ CHEMICKOU KOTVU. VLOŽÍME PRVEK A NÁSLEDNĚ I ČTYŘI HMOŽDINKY A ZAŠROUBUJEME. NYNÍ NECHÁME SPODNÍ UCHYCENÍ VYTVRDNOUT A PŘESUNEME SE NA HORNÍ.

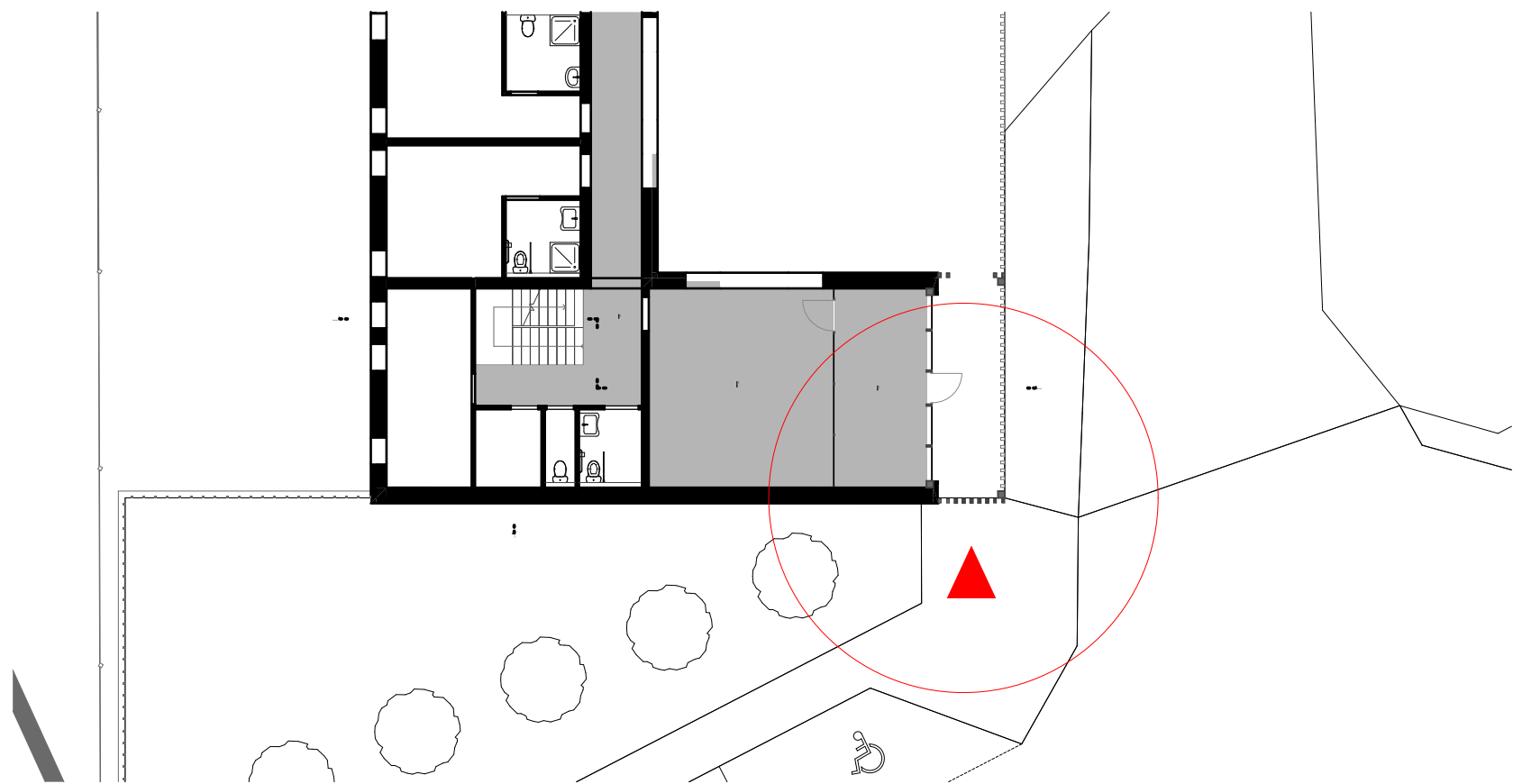
6. HORNÍ UCHYCENÍ SE SKLÁDÁ Z POZINKOVÉHO ŮHELNÍKU, LAMELY A HORNÍHO UCHYCENÍ DVEŘÍ. NA ROVNÝ KONEC S OTVOREM PŘÍŠROUBUJEME HORNÍ UCHYCENÍ DVEŘÍ, KTERÉ PŘICHYTÍME ČTYŘMI VRUTY.

7. NYNÍ SE VRÁTÍME NAZPĚT K DVEŘNÍMU PANELU KTERÝ BUDEME OSAZOVAT. DVEŘE VLOŽÍME DO SPODNÍHO UCHYCENÍ A NÁSLEDNĚ NA TO NASADÍME HORNÍ OSAZENÍ A VYROVNAEME DO SVISLE POLOHY. LAMELU U HORNÍHO OSAZENÍ PŘÍŠROUBUJEME VRUTY A ŮHELNÍKEM K POZEDNICI. NYNÍ MÁME DVEŘE Z VĚTŠÍ ČÁSTI HOTOVÉ.

8. V TOMTO KROKU UŽ ZBÝVÁ JEN UMÍSTIT A PŘICHYTIT ZBÝVAJÍCÍ KRÁTKÉ LAMELY V PROSTORU NAD DVEŘMI. JSOU UCHYCENÉ STEJNÝM PRINCÍPEM A PRVKEM JAKO OSTATNÍ LAMELY, KTERÉ JSOU PŘES CELOU VÝŠKU.

NYNÍ JE VŠE HOTOVÉ A UŽ JEN ZBÝVÁ UMÍSTIT HORNÍ A DOLNÍ ŠOUPĚ. DOLNÍ ŠOUPĚ JE NAVÍC OPATŘENO ZÁMKEM.

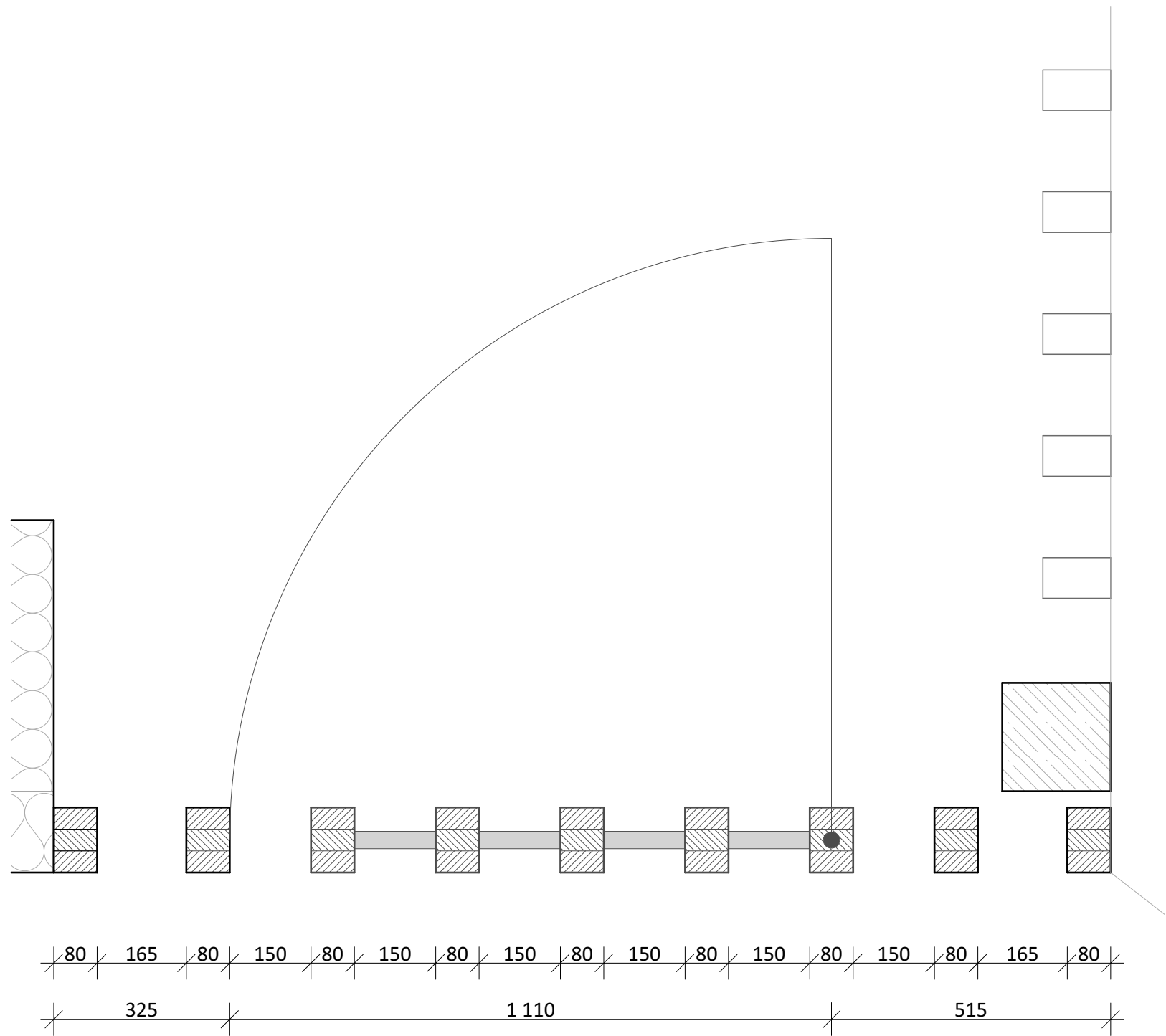
PŮDORYSNÉ SCHEMA - M 1:200



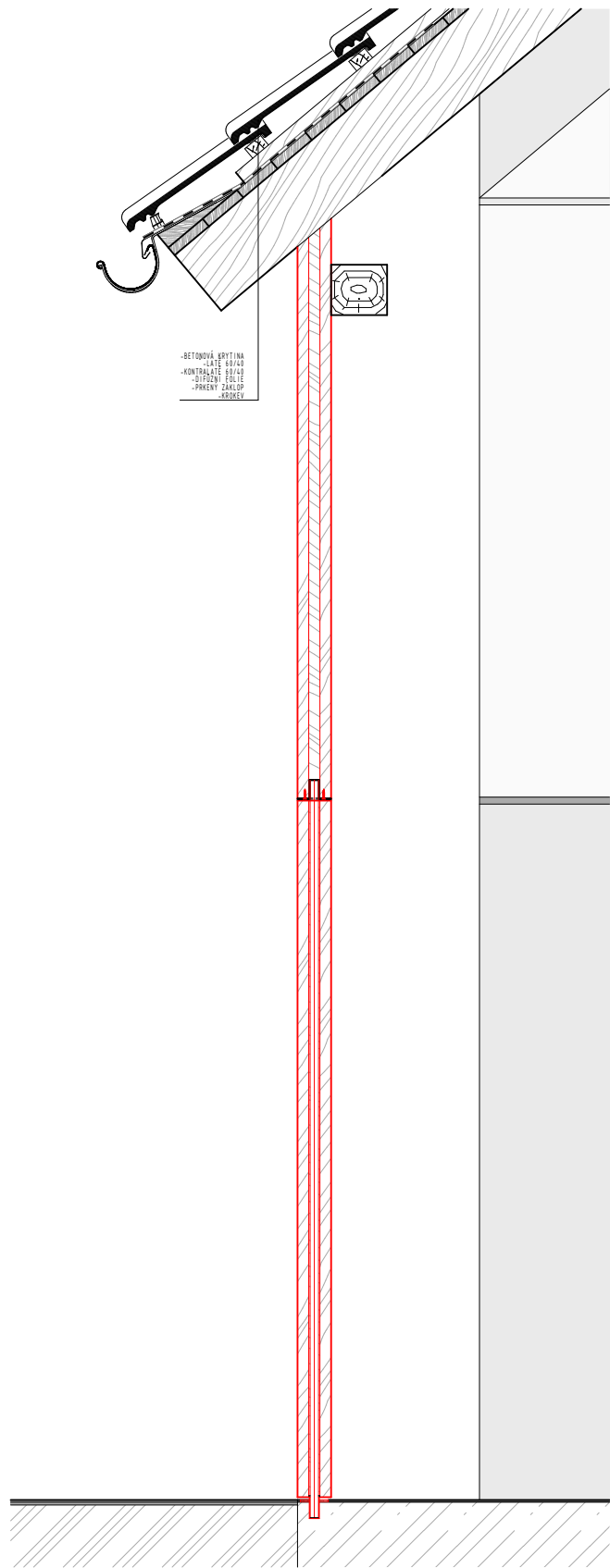
ULIČNÍ POHLED - M 1:100



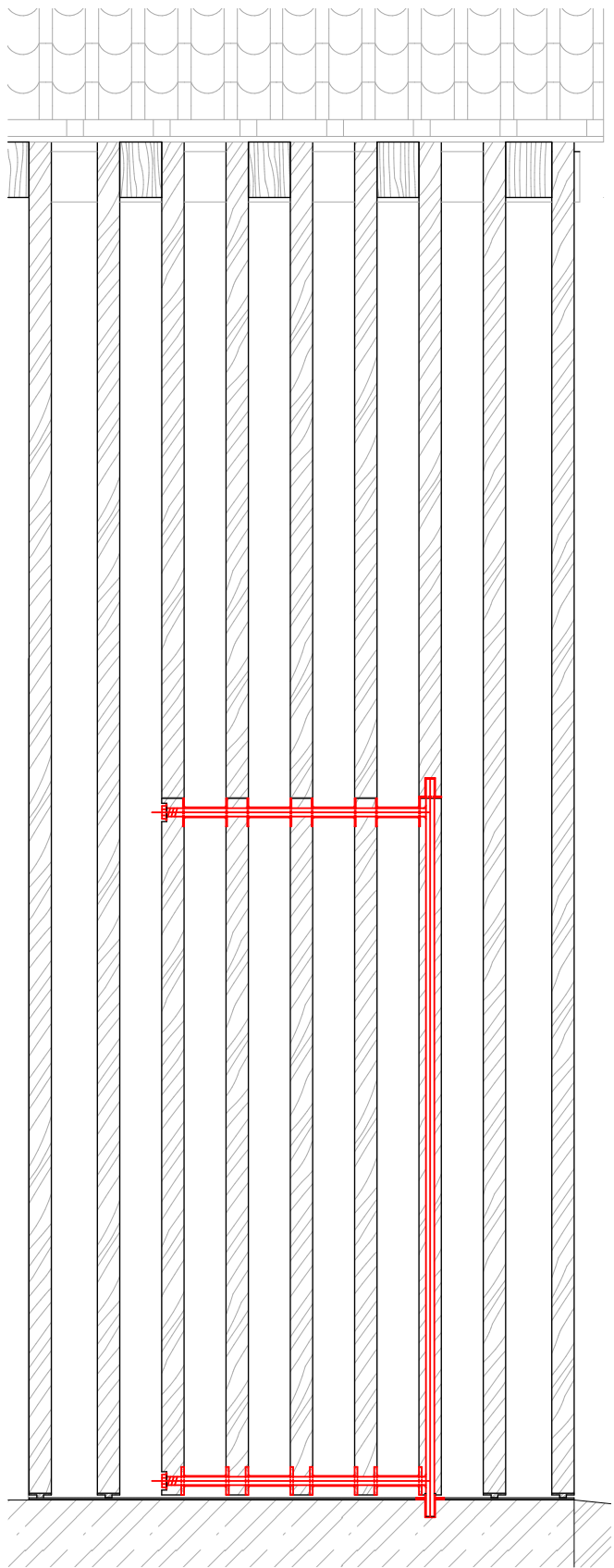
PŮDORYSNÝ VÝŘEZ - M 1:10



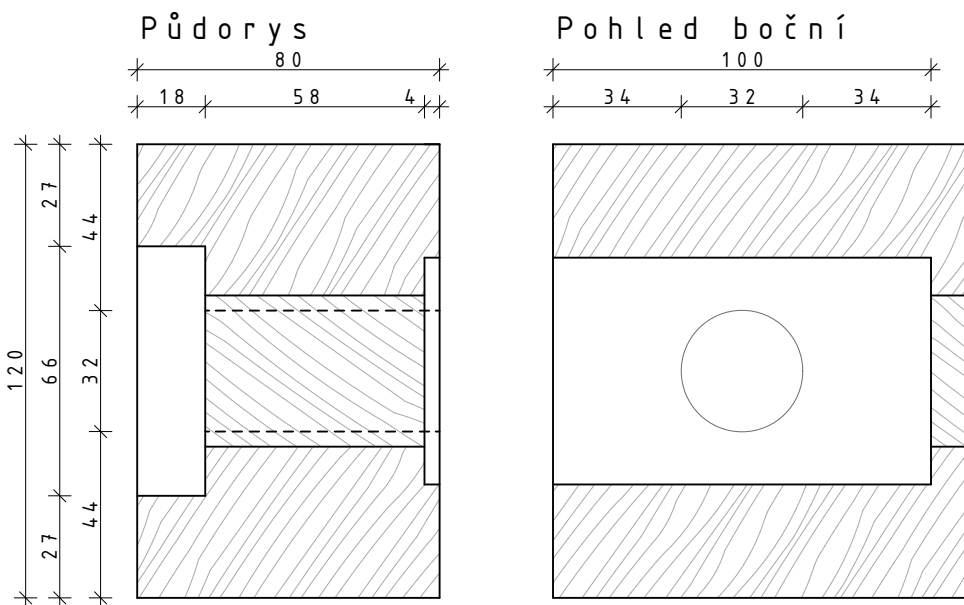
ŘEZ PŘÍČNÝ - M 1:20



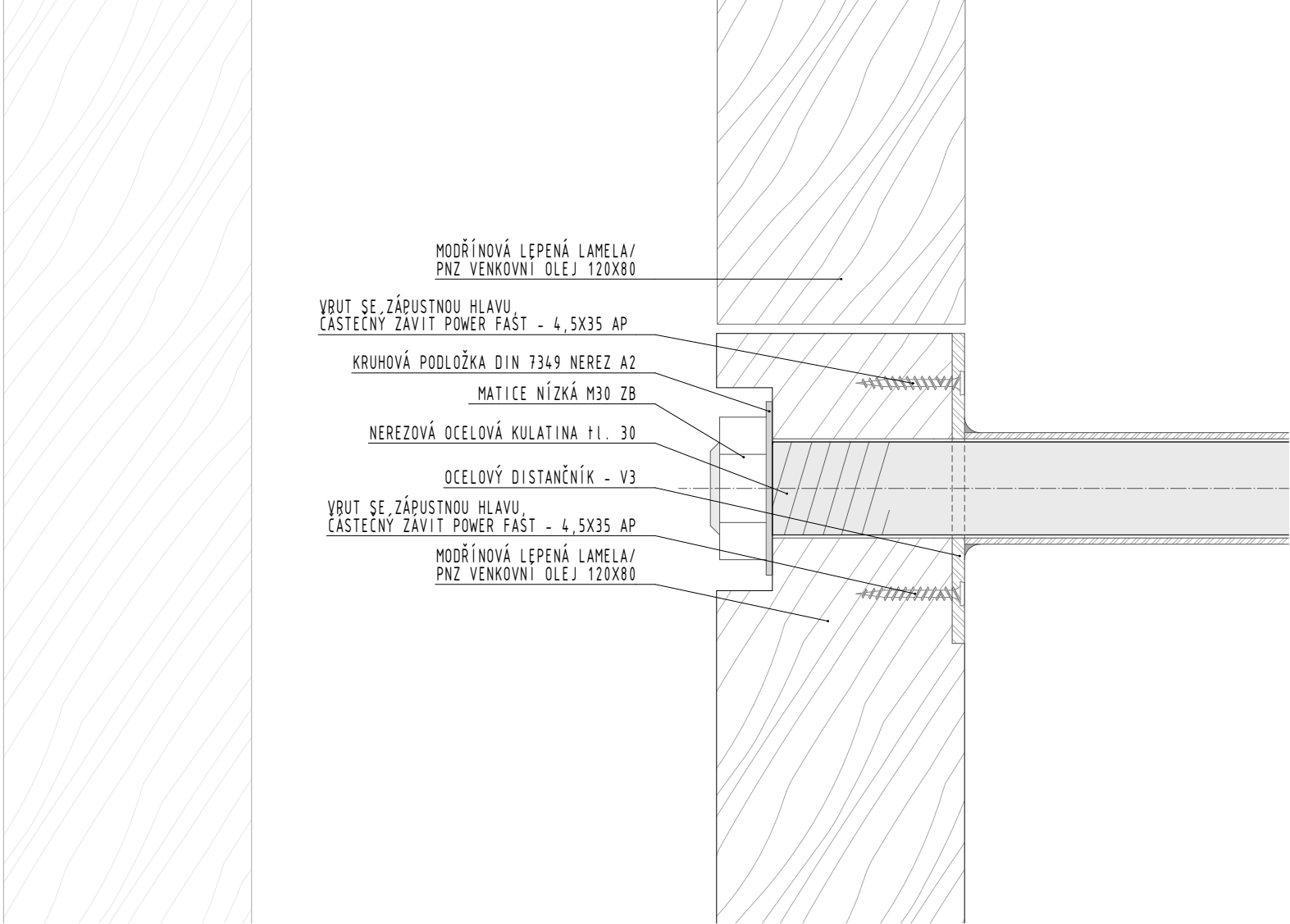
ŘEZ PODÉLNÝ - M 1:20



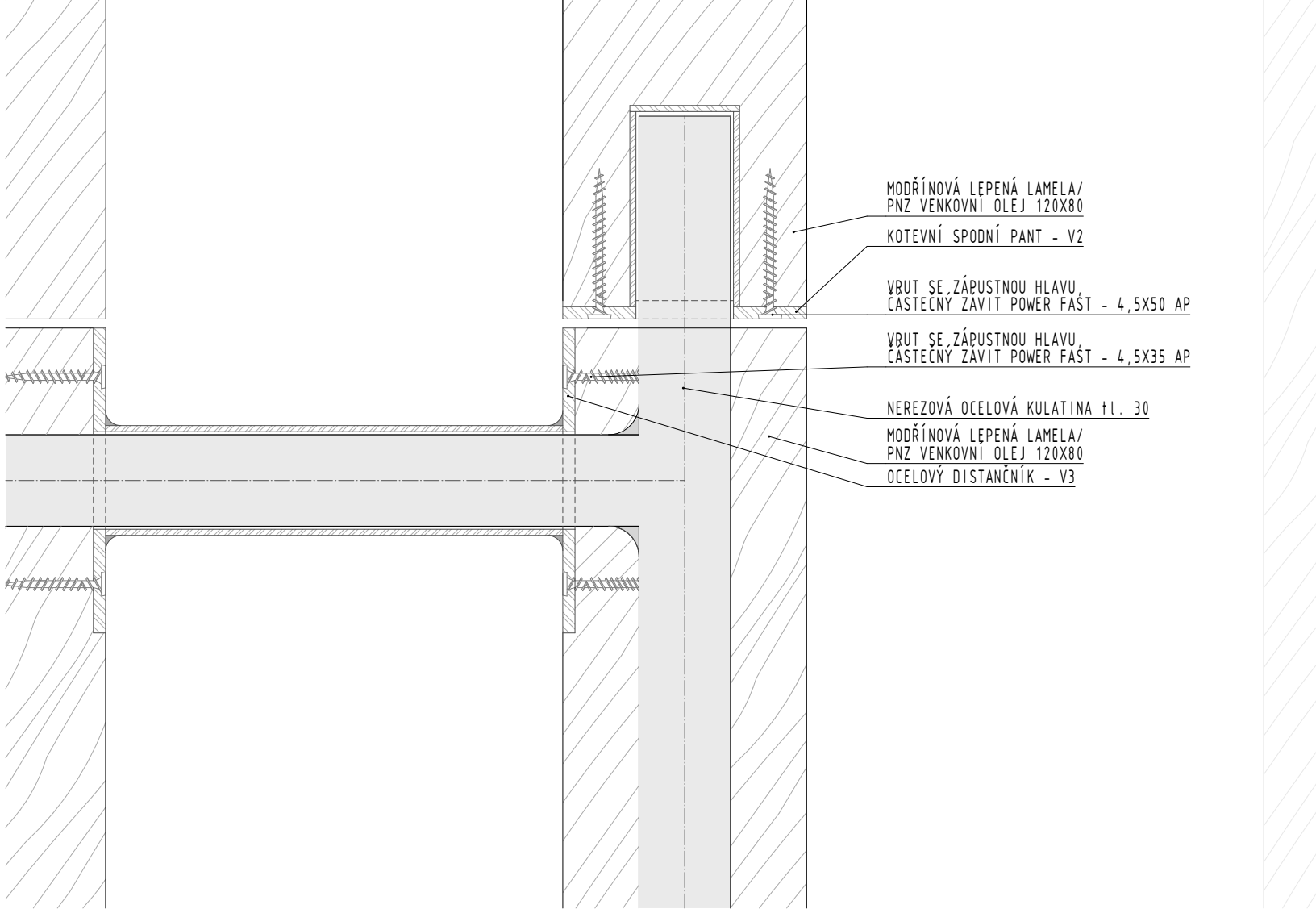
LAMELA KONCOVÁ - M 1:1



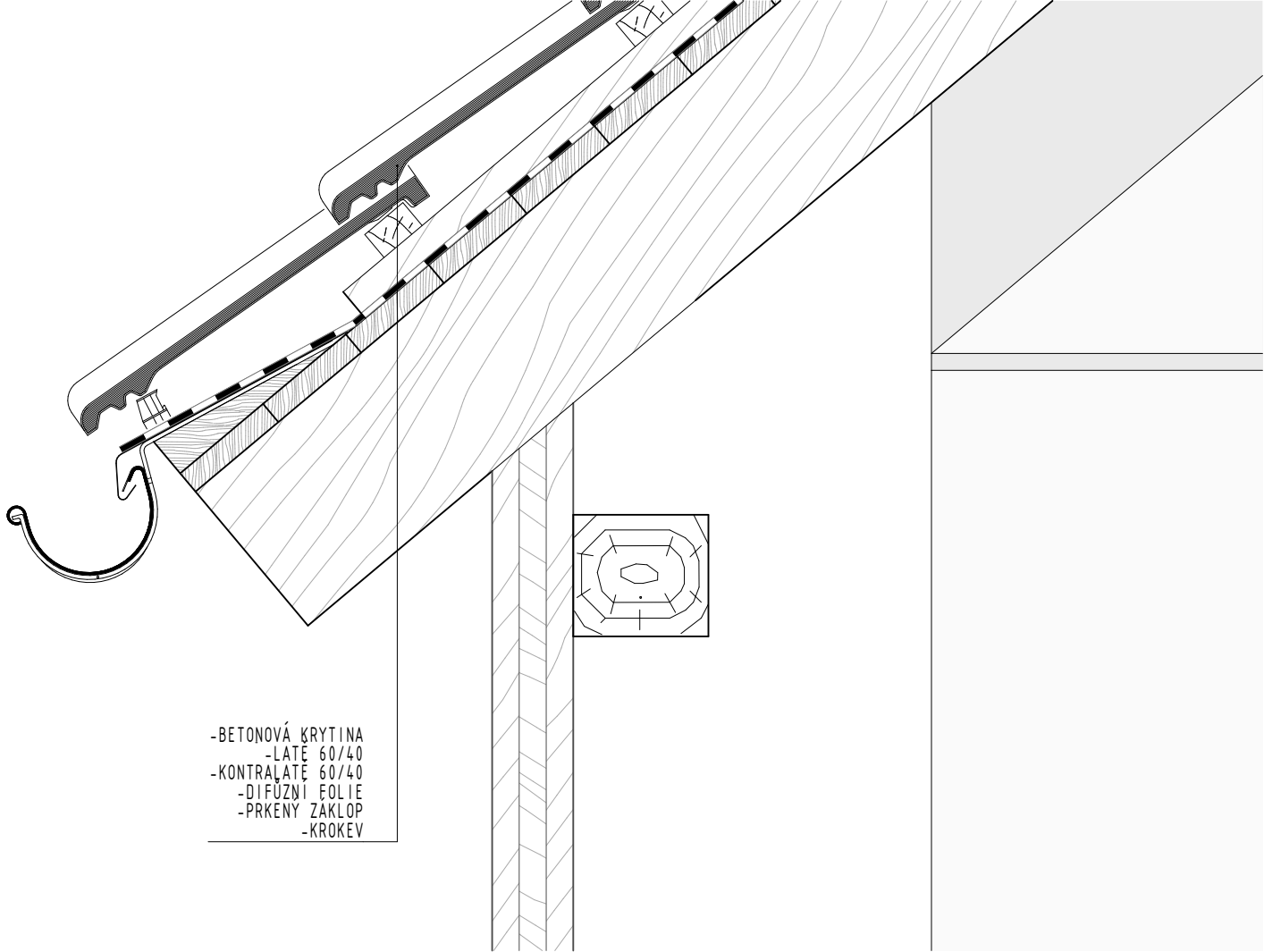
DETAIL UKONČENÍ DVEŘÍ - M 1:2



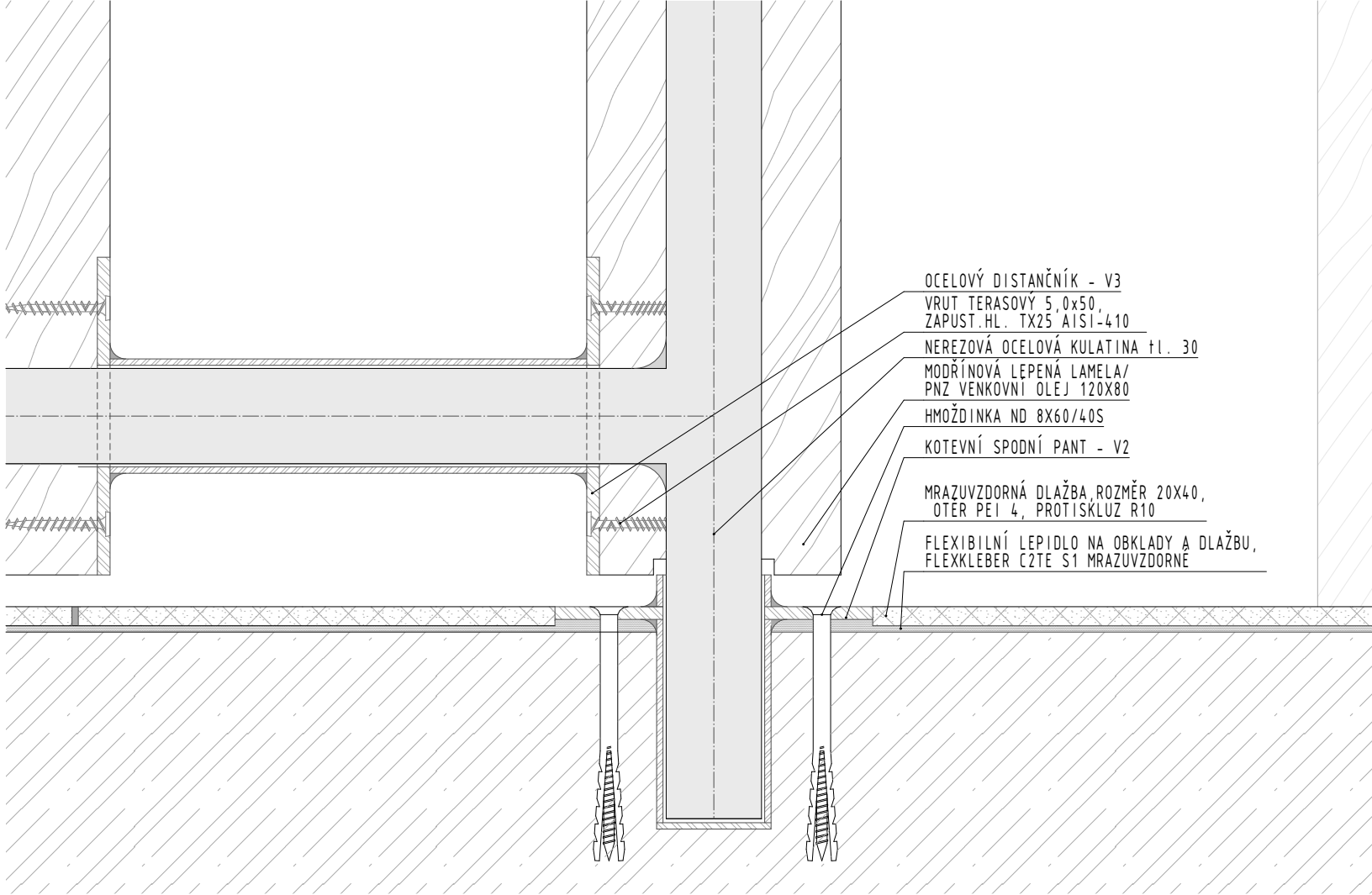
DETAIL HORNÍHO UCHYCENÍ - M 1:2



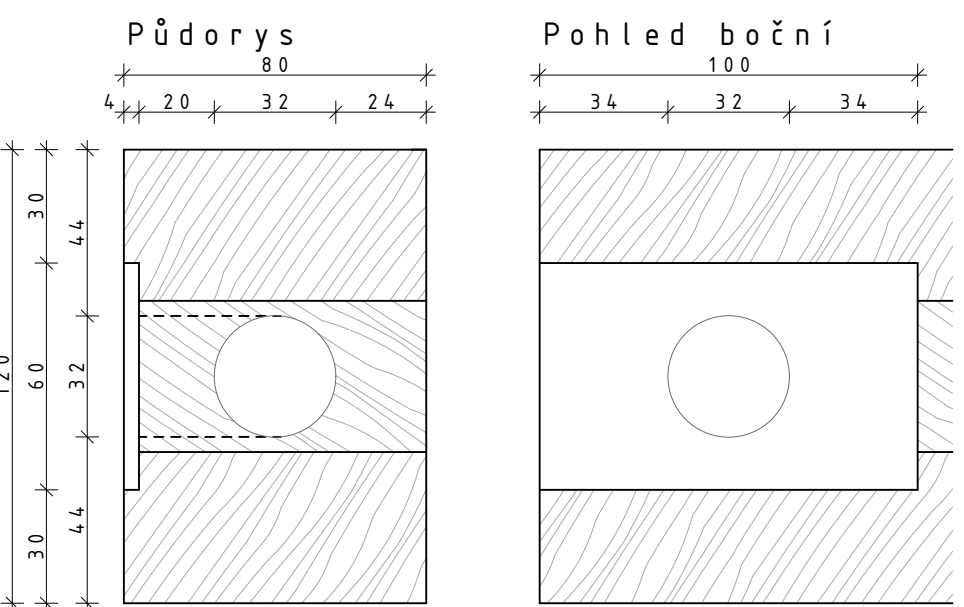
DETAIL UKOTVENÍ OTÁČIVÉ LAMELY - M 1:10



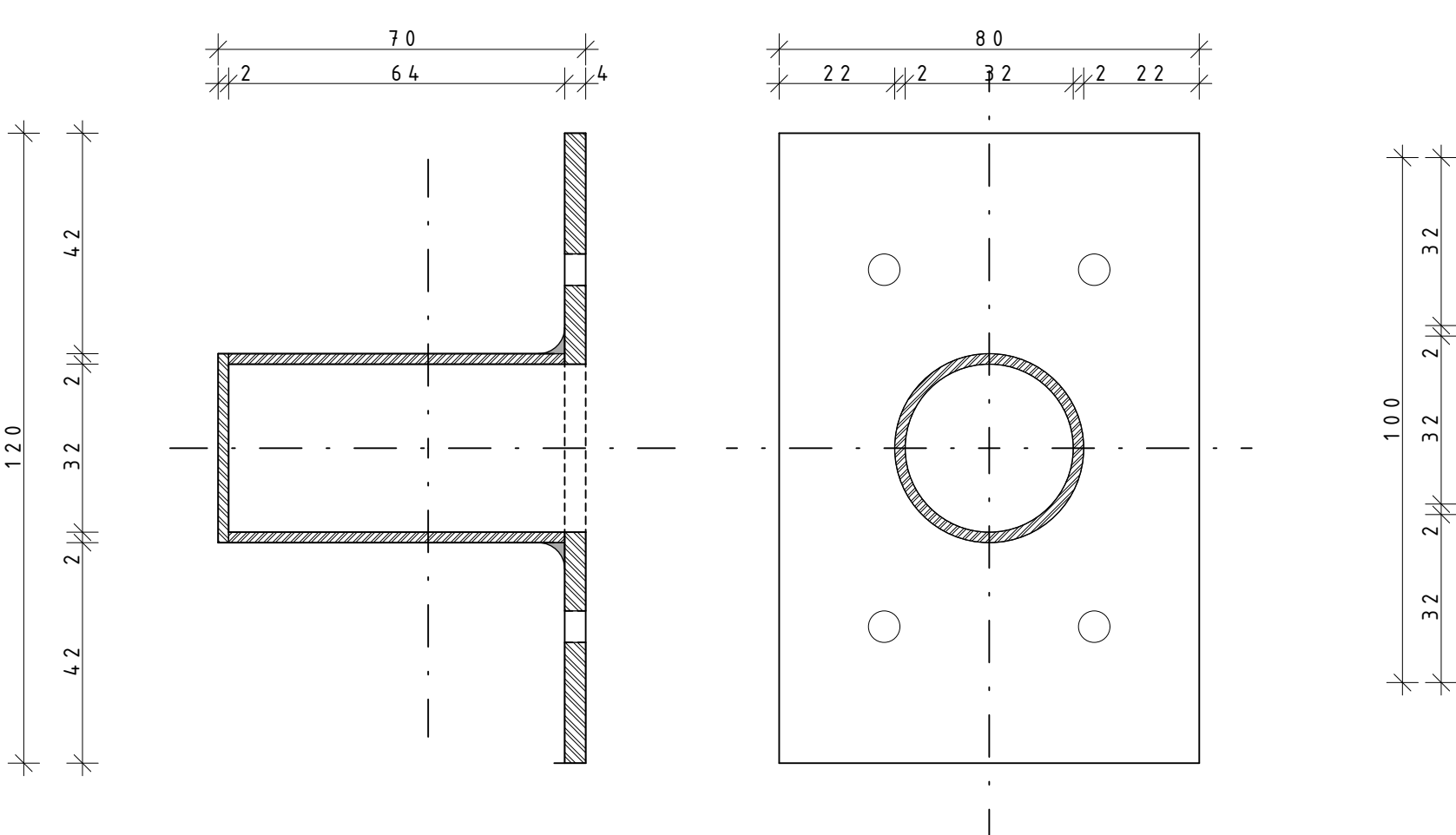
DETAIL DOLNÍHO UCHYCENÍ - M 1:2



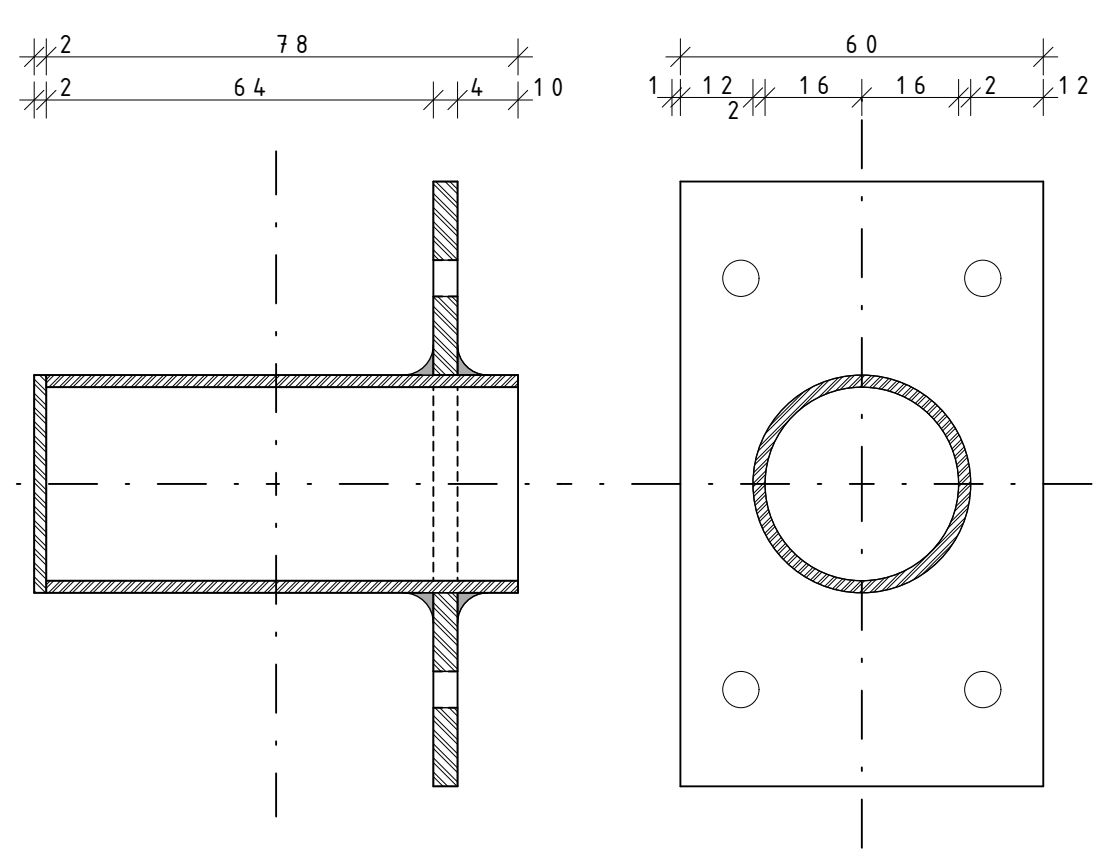
LAMELA POČÁTEČNÍ - M 1:1



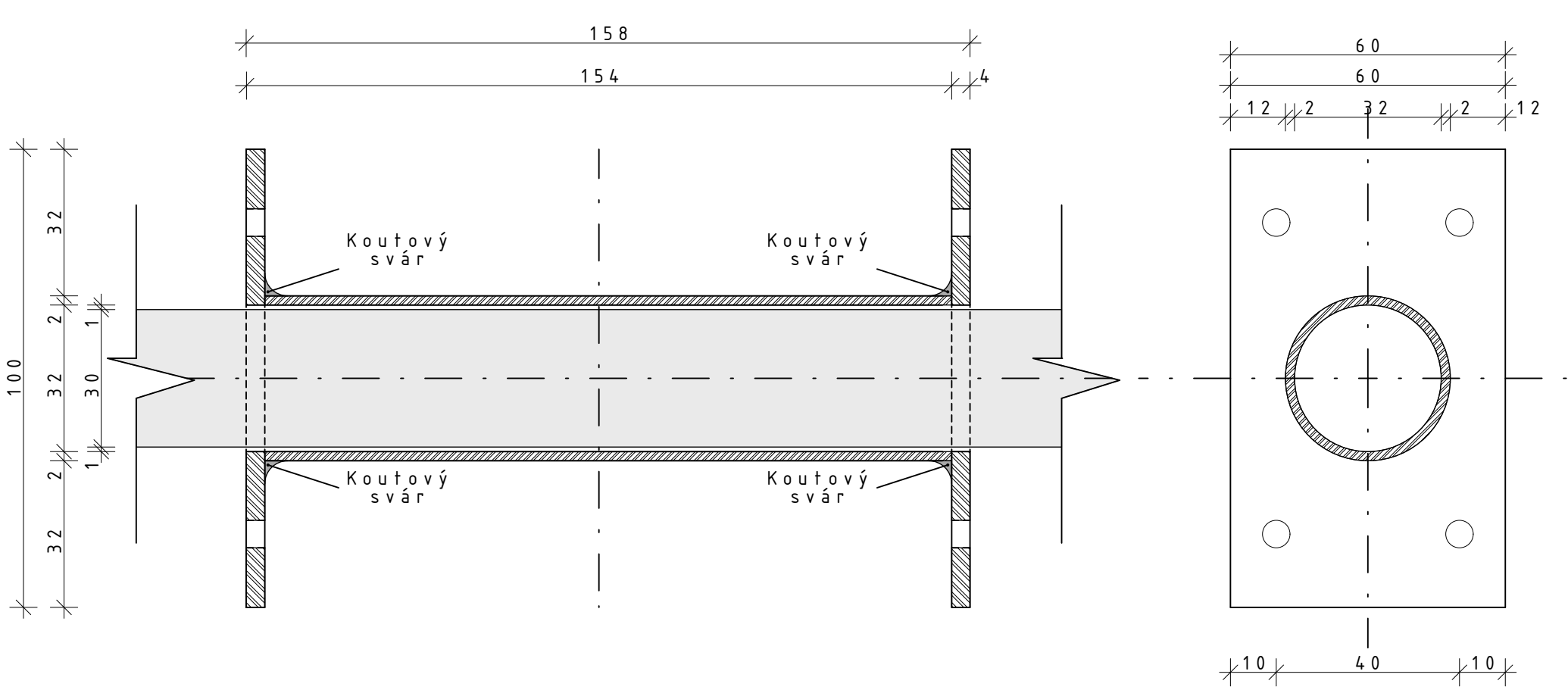
V1 = HORNÍ UCHYCENÍ - M 1:1



V2 = DOLNÍ UCHYCENÍ - M 1:1



V3 = DISTANČNÍK LAMEL - M 1:1



BAKALÁŘSKÁ PRÁCE		FAKULTA STAVEBNÍ
Autor práce:	Václav Eliáš	Ústav architektury
Vedoucí práce:	Doc. Ing. arch. Petr Dyr, Ph.D.	
Název práce:	VINÁŘSTVÍ SEKT JAN PETRÁK KOBYLÍ	Číslo parčí:
Název výkresu:	ARCHITEKTONICKÝ DETAIL	Datum: 10.1.2010 Číslo výkř:
		D-01